



RAIFIL

Водоочиститель Р-6320L

Инструкция пользователя



Благодарим Вас за приобретение продукции **RAIFIL**.

- Перед началом использования ознакомьтесь с инструкцией.
- Если у Вас возникли сложности при эксплуатации, обратитесь к данному руководству, так как оно содержит решения наиболее часто встречаемых проблем.
- Данное руководство содержит гарантийный талон, поэтому не выбрасывайте его.

УВАЖАЕМЫЙ ПОКУПАТЕЛЬ!

Благодарим Вас за приобретение очистителя воды COWAY.
Пожалуйста, внимательно ознакомьтесь с данным руководством как правильно пользоваться системой. Если у Вас возникли затруднения в использовании системы, обратитесь к данному руководству, так как оно содержит решения наиболее часто встречаемых проблем. В данном руководстве содержится гарантийный талон, поэтому не выбрасывайте его.

СОДЕРЖАНИЕ

Описание

Комплектация

Процесс фильтрации

Установка системы

Кнопки и индикаторы

Эксплуатация

Очистка системы:

- накопительная ёмкость
- основной корпус
- кран чистой воды

Замена картриджей

Способ замены картриджей

Характеристики

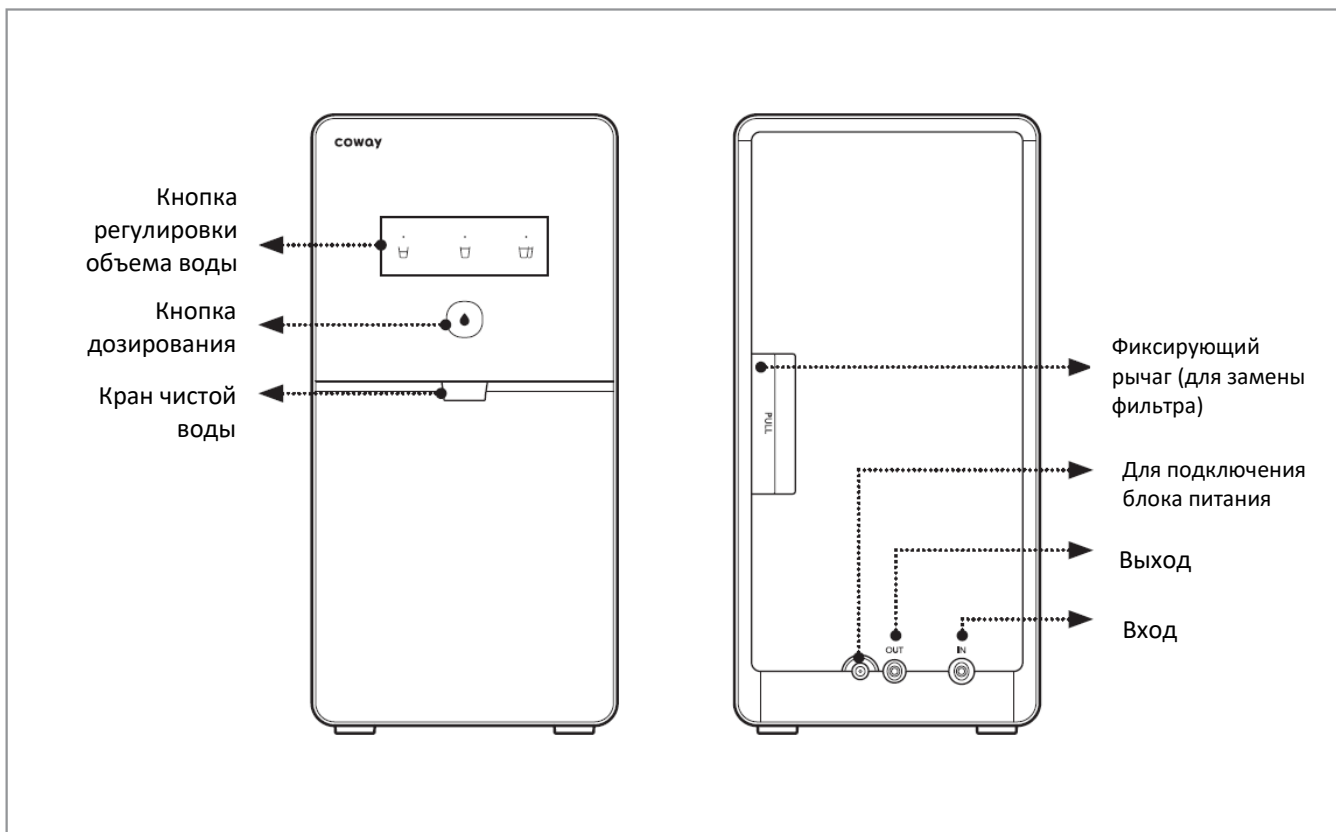
Неисправности и способы их устранения

Гарантийный талон



ОПИСАНИЕ

[Лицевая и задняя панель]



КОМПЛЕКТАЦИЯ



ПРОЦЕСС ФИЛЬТРАЦИИ

Система фильтрации является основной частью аппарата. Использование сторонних или старых картриджей может сказаться на производительности системы и качестве воды.

[4-х ступенчатая система очистки воды (P-6320L)]

1-й фильтр: Фильтр Plus Neo-sense

1 ступень: Удаляет из воды окисленное железо(ржавчину), частицы ила, глины, песка и прочие подобные примеси.

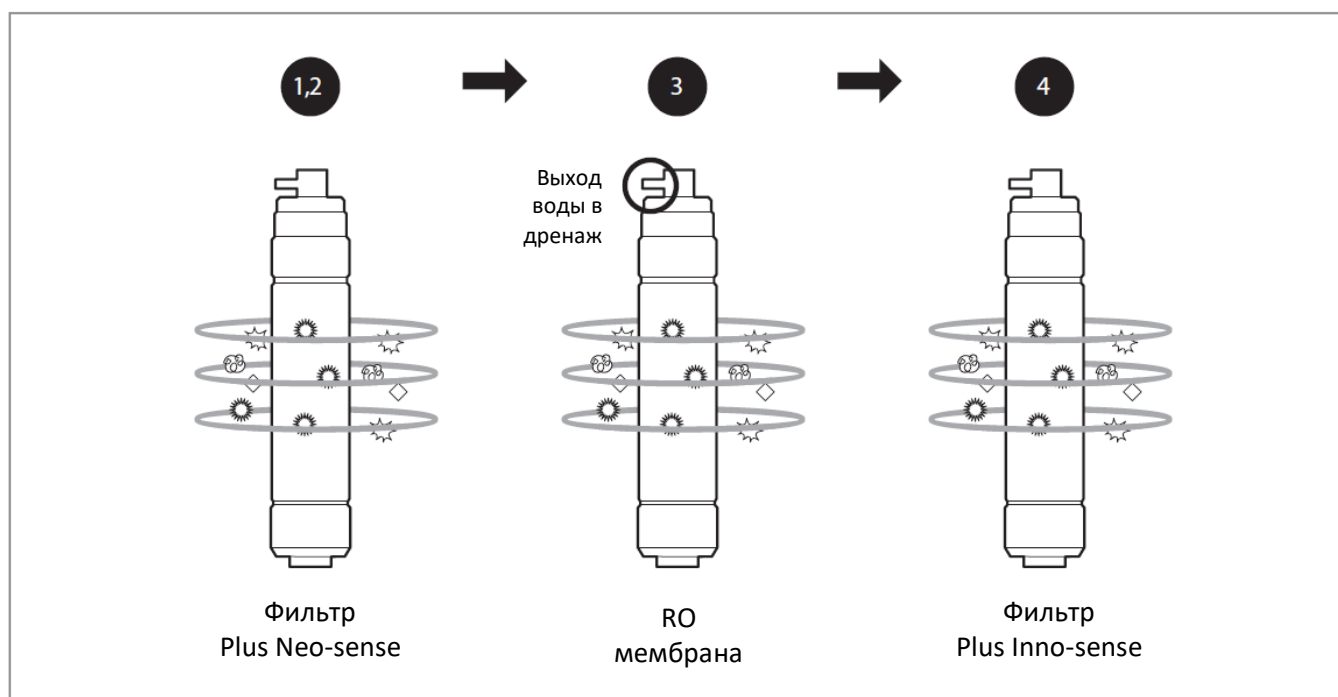
2 ступень: Очищает воду от хлора, неприятного запаха и вредных органических соединений и защищает обратноосмотическую мембрану.

2-й фильтр: Обратноосмотическая мембрана (RO)

3 ступень: Обратноосмотическая мембрана убирает из воды нитраты, барий, кадмий, свинец, селен и прочие опасные для организма вещества.

3-й фильтр: Фильтр Plus Inno-sense

4 ступень: Основное назначение фильтра тонкой очистки – удалить запах из воды и придать приятный вкус. Также очищает воду от хлора, запаха и вредных органических соединений.

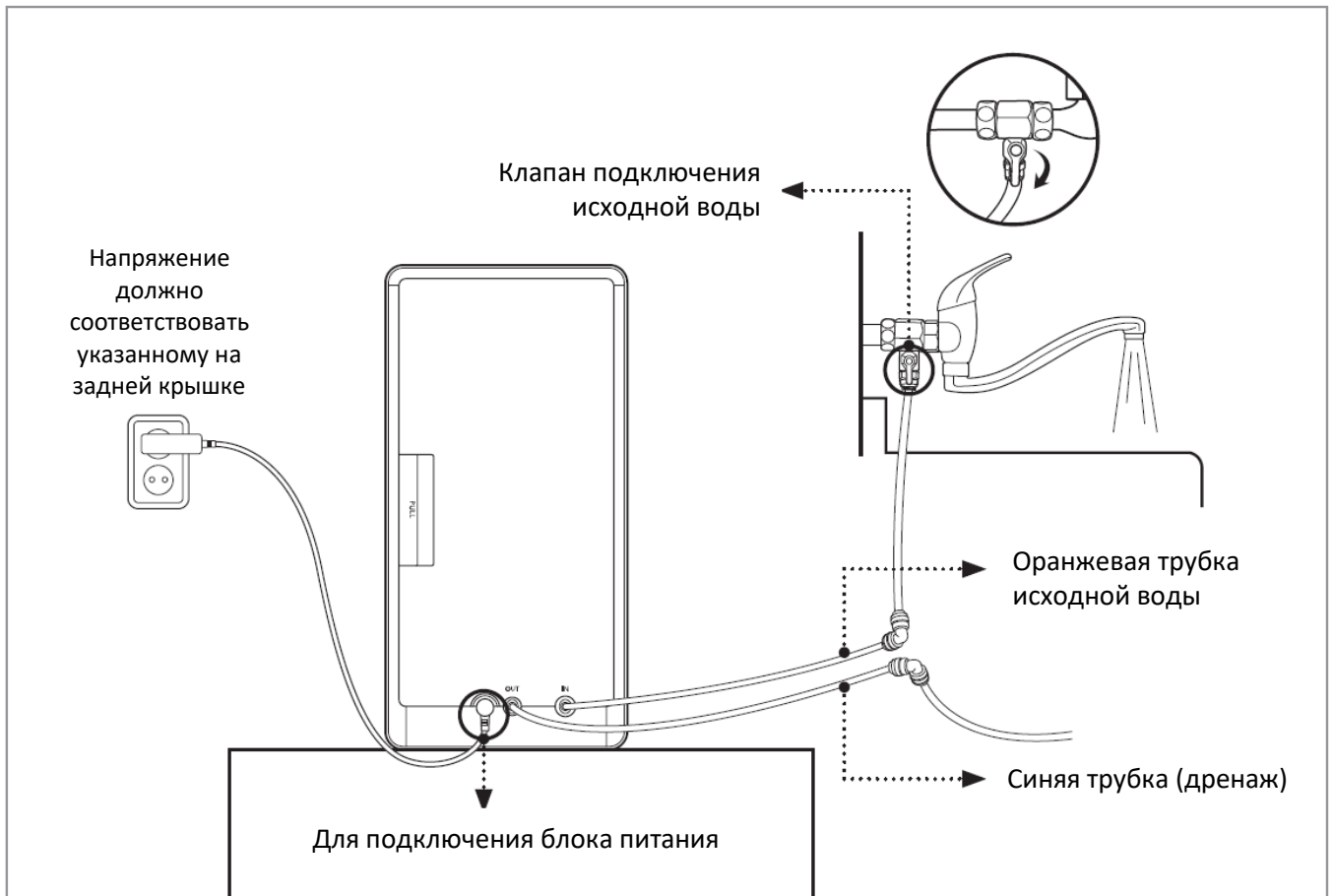


Рекомендация!

Использование воды из дренажа:

- Воду из дренажа можно использовать для стирки одежды, мытья дома и т.д.
- Никогда не используйте воду из дренажа для питья!

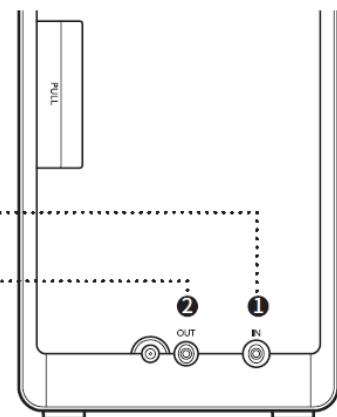
УСТАНОВКА СИСТЕМЫ



Подсоедините оранжевую трубку **1** к источнику исходной воды и синюю трубку **2** к линии дренажа.

Оранжевая трубка (IN)

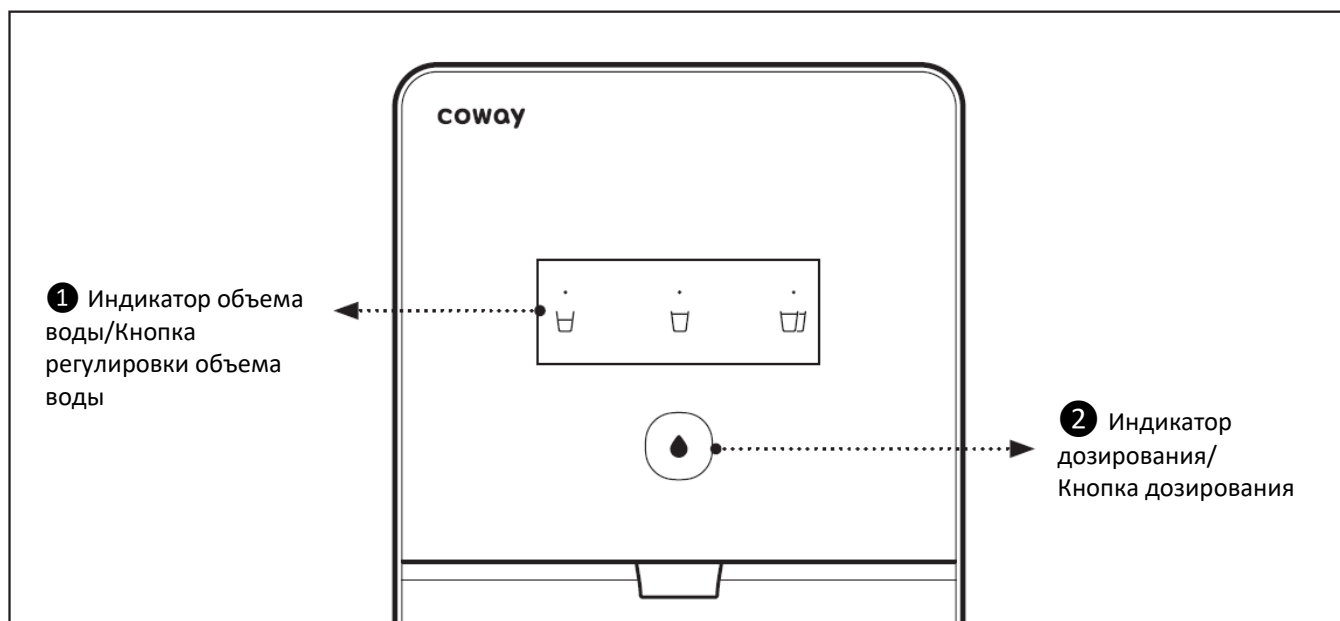
Синяя трубка (OUT)



Рекомендация!

- Внутри системы может остаться небольшое количество жидкости, так как все системы тестируются заводом на герметичность и работоспособность.
- Повторно не используйте клапан подключения к исходной воде после переподключения системы

КНОПКИ И ИНДИКАТОРЫ



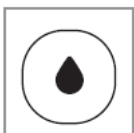
1 Индикатор объема воды/Кнопка регулировки объема воды

2 Индикатор дозирования/Кнопка дозирования



1 Индикатор объема воды/кнопка регулировки объема воды

Он показывает выбранный объем воды. Нажмите кнопку, чтобы выбрать желаемый объем воды для дозирования.



2 Индикатор дозирования/кнопка дозирования

Индикатор загорается при включении функции дозирования. Нажмите кнопку для подачи воды.

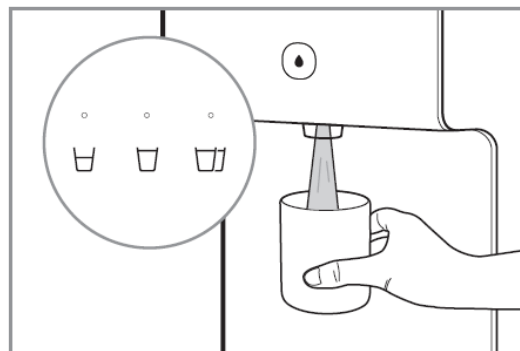
ЭКСПЛУАТАЦИЯ

[Для получения чистой воды]

Нажмите кнопку дозирования, как только у вас будет нужное количество, нажмите кнопку еще раз, чтобы остановить.

- Для использования режима автоматического дозирования.

Коснитесь значка объема воды, чтобы выбрать желаемый объем воды. Каждый раз, когда вы касаетесь значка, объем воды изменяется в порядке полстакана → одна чашка → две чашки. Нажмите кнопку дозирования, после чего будет выдаваться выбранное количество воды. Если вы снова нажмете кнопку дозирования во время дозирования, оно прекратится.



* Полстакана - примерно 4 унции (120 мл), Одна чашка - примерно 8 унций (250 мл), Две чашки - примерно 16 унций (500 мл).

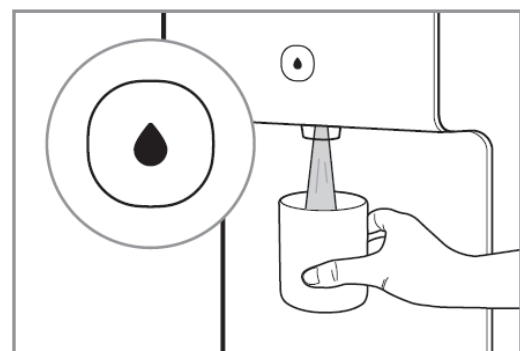
* Начальная настройка - половина стакана. Если вы хотите изменить настройку по умолчанию, нажмите кнопку регулировки объема воды на желаемое количество в течение 3 секунд.

* Объем выдаваемой воды может варьироваться в зависимости от условий установки.

* Может выйти меньше заданного количества, если воды в резервуаре недостаточно.

- Для использования режима непрерывного дозирования

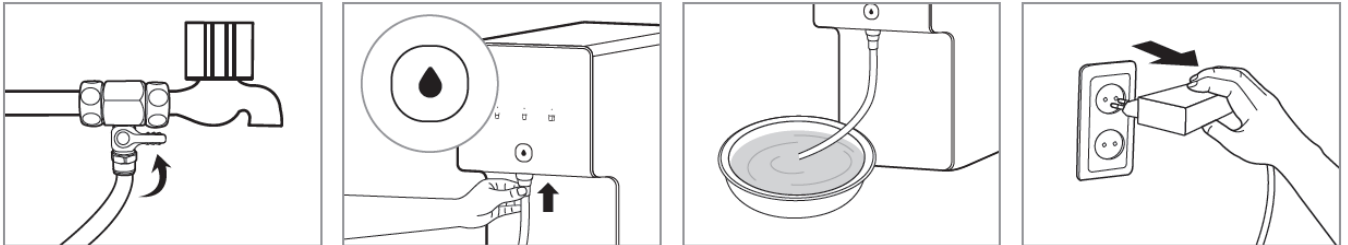
Нажмите кнопку дозирования в течение 2 секунд или дольше, вода будет непрерывно поступать в течение примерно 3 минут. Если вы снова нажмете кнопку дозирования во время дозирования, оно прекратится.



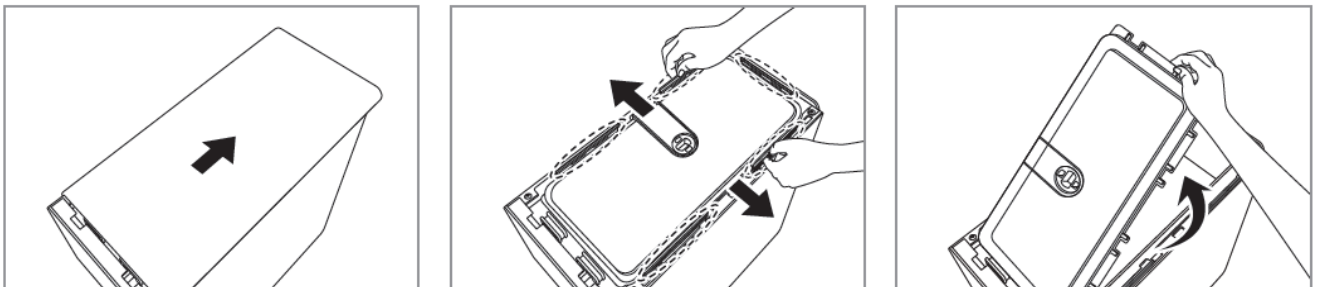
ОЧИСТКА СИСТЕМЫ

[Накопительная ёмкость]

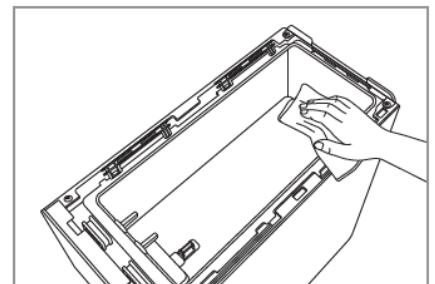
1. После закрытия клапана подачи водопроводной воды подсоедините сливной шланг к крану. Поместите пустое ведро (более 1,32 галлона (5 л)) под кран и опустите сливной шланг в ведро. Нажмите и удерживайте кнопку дозирования в течение 2 секунд или дольше, чтобы осуществлять непрерывное дозирование, и отключите адаптер питания после завершения слива.



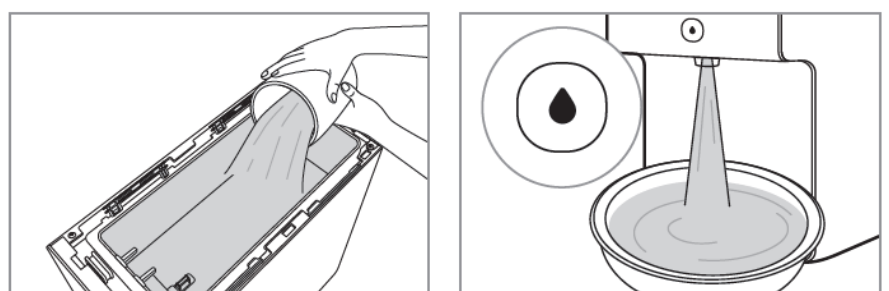
2. Сдвиньте верхнюю крышку назад, чтобы открыть корпус, разблокируйте фиксирующие выступы (5шт.) на резервуаре для воды и откройте крышку резервуара.



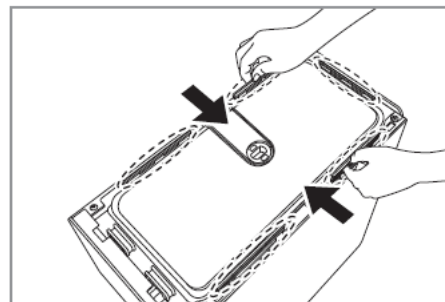
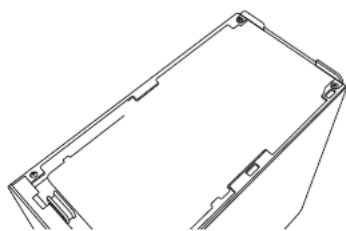
3. Протрите поверхность резервуара для воды мягкой тканью.



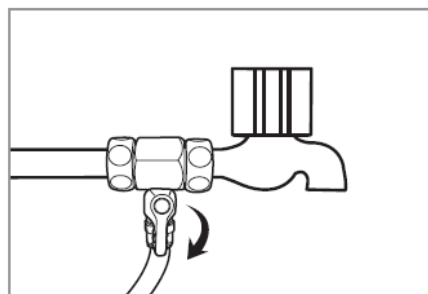
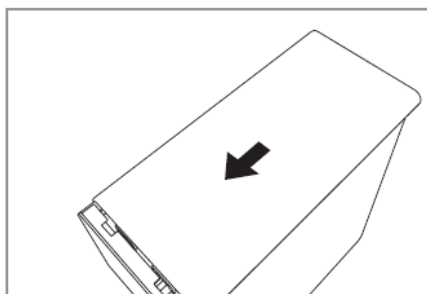
4. Промойте резервуар для воды очищенной водой, слитой из этого прибора. Затем подключите адаптер питания, чтобы полностью слить оставшуюся воду.



5. Закройте крышку резервуара для воды и соберите крепежные выступы.



6. Закройте верхнюю крышку и откройте клапан подачи водопроводной воды.



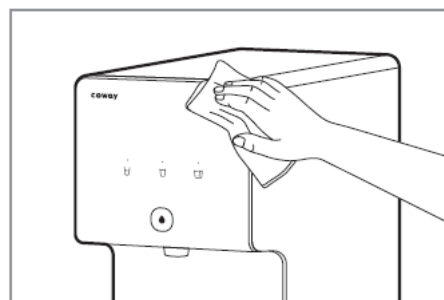
Рекомендация!

- Полностью закройте крышку накопительной емкости. Крышку накопительной емкости следует закрывать плотно во избежание попадания инородных материалов внутрь емкости.
- Не используйте чистящие средства для мойки накопительной емкости. Попадание чистящих средств в питьевую воду может привести к отравлению.

[Основной корпус]

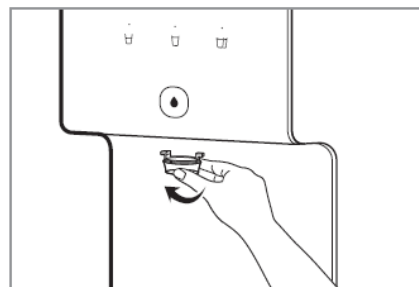
Используйте сухую и мягкую ткань, чтобы протереть его.

* Если область нуждается в дополнительной очистке, слегка намочите тряпку и протрите ее. (Не используйте абразивный материал)

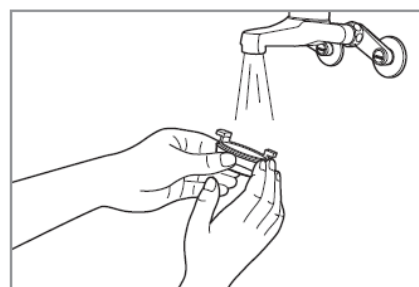


[Кран чистой воды]

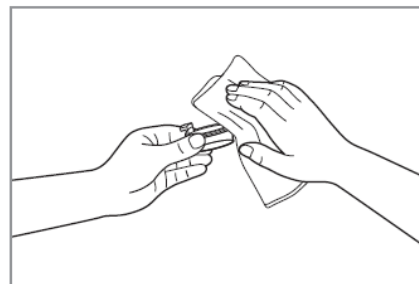
1. Поверните кран по часовой стрелке, чтобы отделить его.



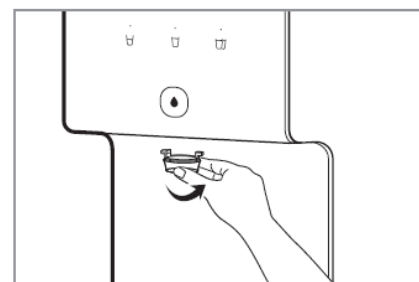
2. Промойте отдельный кран в проточной воде.



3. Протрите кран мягкой сухой тканью.



4. По завершении очистки поверните кран против часовой стрелки до щелчка, чтобы снова собрать его.



Рекомендация!

- Никогда не используйте ватный материал для его очистки. Посторонние предметы, такие как хлопок с мелкими ворсинками могут быть удалены не полностью.

ЗАМЕНА КАРТРИДЖЕЙ

[Картридж]

Картриджи являются одним из самых важных составляющих системы. Следует использовать только оригинальные картриджи, распространяемые официальными дистрибьюторами. Меняйте картриджи в установленные сроки, так как от этого зависит производительность системы и качество очистки воды.

[Срок замены картриджей]

Следите за сроком замены картриджей, так как от этого зависит качество очистки воды. Качество исходной воды может сильно повлиять на указанный ресурс.

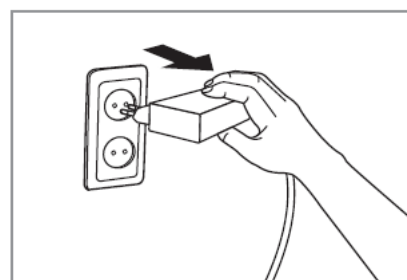
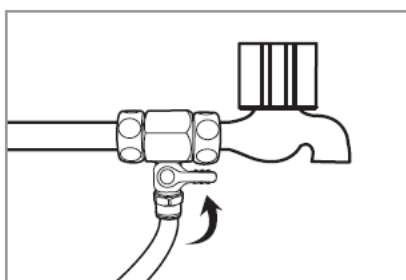
Картридж	Ресурс
Plus Neo-Sense filter	6 месяцев
Обратноосмотическая мембрана (RO)	24 месяцев
Plus Inno-Sense filter	18 месяцев

[О цикле замены картриджей]

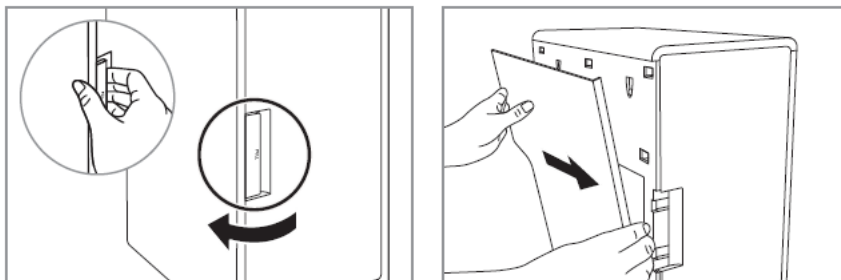
Ожидаемый цикл замены картриджей может быть правильно оценен на основе качества воды из крана. Для справки - эффективная пропускная способность воды означает минимальную пропускную способность, при которой загрязняющие вещества могут быть эффективно удалены без очистки, рециркуляции или замены внутренних картриджей. Рекомендуемые циклы замены для отдельных картриджей могут отличаться. Цикл замены картриджей может варьироваться в зависимости от условий эксплуатации (используемое количество, регион использования, сезон и качество воды).

СПОСОБ ЗАМЕНЫ КАРТРИДЖЕЙ

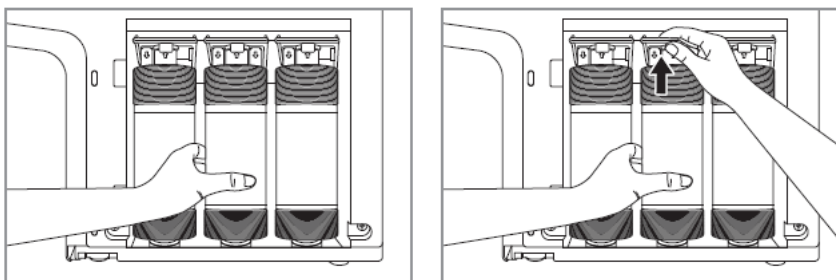
1. Перекройте подачу воды к системе и отключите ее от сети. Полностью слейте воду из системы.



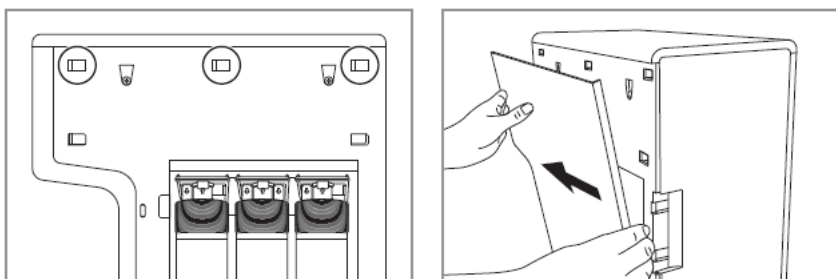
2. Потяните за рычаг замены картриджей на задней правой стороне корпуса и сдвиньте боковую крышку назад, чтобы снять ее.



3. Держите нижнюю часть заменяемого фильтра одной рукой и поднимите затянутый фиксирующий рычаг вверх, чтобы заменить фильтр.



4. После замены фильтра установите крючки и сдвиньте боковую крышку вперед сзади, чтобы затянуть ее.



Рекомендация!

- Перед установкой картриджей их следует промыть согласно приведенным данным:
 - Фильтр NEO-SENSE: перед установкой его следует промыть в течении 1 минуты.
 - Фильтр INNO-SENSE: перед установкой его следует промыть в течении 3 минут.
 - Обратносмотическая мембрана: перед установкой ее следует промыть в течении 5 минут.

ХАРАКТЕРИСТИКИ

Модель	P-6320L
Способ фильтрации	Обратный осмос
Объем воды	5,0 л
Габариты	200(ш) x 400(г) x 405(в) мм
Вес	5,5 кг
Рабочее давление	138 кПа – 827 кПа
Рабочая температура	5 – 35 °С
Страна производителя	Южная Корея

* Производительность системы может меняться в зависимости от давления исходной воды и ее качества.

* Объем воды указан из расчета полного объема накопительных емкостей и может отличаться от реального запаса воды.

* Любая часть или характеристика системы может быть изменена производителем без предварительного уведомления при условии улучшения характеристик системы.



НЕИСПРАВНОСТИ И СПОСОБЫ ИХ УСТРАНЕНИЯ

Система может работать нестабильно не по причине заводского брака, а потому что пользователь не знаком с особенностями работы водоочистителя. В этом случае обращение в сервисную службу не обязательно. Ниже указаны наиболее часто встречающиеся неисправности. Если у Вас не получается наладить работу системы даже после использования ниже приведенной информации, то следует обратиться в сервисную службу.

Признак	Причина	Устранение
У воды необычный привкус.	• Грязный накопительный бак.	Помойте накопительную емкость.
	• Водой не пользовались продолжительное время.	Слейте всю воду из системы и наполните ее снова.
	• Засорился картридж.	Замените картриджи.
Нет воды.	• Засорился картридж.	Замените картриджи.
	• Перекрыта подача воды или ее отключили.	Проверьте наличие воды в системе водоснабжения и откройте клапан исходной воды.
Поток воды очень слабый.	• Засорился картридж.	Замените картриджи.
	• Перекрыт клапан исходной воды.	Откройте клапан исходной воды.
	• Напряжение в сети не совпадает с указанным на системе.	Правильно подключите систему.
	• Низкая температура исходной воды.	Чем ниже температура воды, тем медленнее происходит фильтрация.
Течь внутри системы.	• Неплотно закрыта крышка накопительной емкости или течь из места соединения картриджей.	Перекрыйте подачу воды, проверьте все соединения и крышку накопительной емкости. Если течь устранить не удалось, обратитесь в сервисный центр.



ГАРАНТИЙНЫЙ ТАЛОН

Уважаемый Покупатель!

При обращении в сервисный центр, «гарантийный талон» даёт Вам право на получение гарантийного обслуживания только в случае, если он чётко и правильно заполнен и на нём имеются печати торговой организации.

1. Настоящий «гарантийный талон» действителен только на территории страны, где был приобретён товар.
2. Гарантийный срок эксплуатации один год, со дня продажи. Датой продажи считается дата, указанная торговой организацией в настоящем талоне, заверенная круглой печатью. При отсутствии даты продажи гарантийный срок исчисляется от даты выпуска.
3. По условиям гарантии продавец обязуется в течение 12 месяцев, с момента продажи оборудования, провести за свой счет ремонт или замену любой части установки, которая будет признана дефектной по причине заводского дефекта материала или изготовления. Гарантия не распространяется на фильтрующие материалы.
4. Гарантийное обслуживание не производится в следующих случаях:
 - корпус или комплектующие имеют механические повреждения;
 - при подключении и эксплуатации не соблюдались правила и требования настоящей инструкции;
 - корпус использовался не по назначению;
 - вскрытия пломбы или привлечению к ремонтным работам третьих лиц.
5. Гарантийное обслуживание не производится в отношении частей, обладающих повышенным износом или ограниченным сроком использования.
6. Преждевременный выход из строя заменяемых частей изделия, в результате чрезмерной загрязненности воды, не является причиной замены или возврата изделия или заменяемых частей.
7. Гарантия считается недействительной, если имел место несанкционированный доступ для ремонта, модификации и других изменения конструкции, при повреждениях, вызванных неправильным использованием, нарушением технической безопасности, механическими воздействиями и атмосферными влияниями.
8. Гарантия не действует в случае внешних воздействий на корпус и превышения допустимых нагрузок.
9. Гарантийное обязательство действует только при предъявлении гарантийного талона.
10. Бережно храните гарантийный талон. При утере он не подлежит повторной выдаче.
11. Гарантия не действует, если истёк срок гарантийного обслуживания.
12. Гарантия не действует, если поломка произошла в результате форс-мажорных обстоятельств.

Наименование товара	
Торговая марка	RAIFIL
Модель	
Продавец (адрес, тел., факс)	
Дата продажи	
Гарантийный период	1 год
Описание недостатков	
Решение	
Дата исполнения	
Подпись и печать	